



Revisión del género *Neoquintius* stat. nov., con descripción de cuatro especies nuevas y un análisis del complejo *Quintius* (Hemiptera: Heteroptera: Coreidae: Nematopodini)

A revision of the genus *Neoquintius* nov. status, with the description of four new species and analysis of the *Quintius* complex (Hemiptera: Heteroptera: Coreidae: Nematopodini)

Harry Brailovsky* y Ernesto Barrera

Departamento de Zoología, Instituto de Biología, Universidad Nacional Autónoma de México. Apartado postal 70153, 04510 México, D. F., México.

*Correspondencia: coreidae@ibiologia.unam.mx

Resumen. El subgénero *Neoquintius* Brailovsky y Barrera (Coreidae: Nematopodini) es elevado a categoría genérica describiéndose 4 especies nuevas recolectadas en Bolivia, Panamá y Perú. Se ilustran caracteres diagnósticos del pronoto y de la cápsula genital del macho (pigóforo). Se incluye una clave para la identificación de los géneros afines a *Quintius* Stål y otra para las especies conocidas de *Neoquintius*.

Palabras clave: Insecta, Hemiptera, Heteroptera, Coreidae, Nematopodini, *Neoquintius*, clave, Bolivia, Panamá, Perú.

Abstract. The subgenus *Neoquintius* Brailovsky and Barrera (Coreidae: Nematopodini) is elevated to generic level, and 4 new species from Bolivia, Panama, and Peru are described. Diagnostic taxonomic characters of pronotum and male genital capsule (pygophore) are illustrated. An identification key to the genera closely related to *Quintius* Stål, as well as a key to the known species of *Neoquintius* are included.

Key words: Insecta, Hemiptera, Heteroptera, Coreidae, Nematopodini, *Neoquintius*, key, Bolivia, Panama, Peru.

Introducción

Brailovsky y Barrera (1986) describieron un nuevo subgénero (*Neoquintius*) dentro del género *Quintius* Stål (1865). La erección del mismo fue justificada al señalar inconsistencias morfológicas para ubicar 2 nuevas especies dentro de *Quintius sensu-stricto* (Brailovsky y Barrera, 2002, O'Shea, 1980). En este nuevo estudio se contó con un buen número de ejemplares pertenecientes a este complejo, los cuales han permitido corroborar la validez genérica de *Quintius* y elevar a categoría genérica *Neoquintius*.

Quintius queda representado por especies más esbeltas, con el artejo antenal II un poco más largo que el I, los fémures anteriores y medios de ambos sexos armados con una espina anteapical y con la tibia posterior de la hembra inerte, en tanto que en *Neoquintius* Brailovsky

y Barrera, el artejo antenal II es más corto que el I, los fémures anteriores y medios de ambos sexos son inermes y la tibia posterior de la hembra está armada con una hilera de espinas.

Como resultado de este estudio, a las especies conocidas de *Neoquintius*, *N. araguacitus* Brailovsky y Barrera, 1986, stat. nov., y *N. scenicum* Brailovsky y Barrera, 1986, stat. nov., se agregan 4 nuevas especies provenientes de América Central y del Sur. Asimismo, se incluye una clave para las especies de *Neoquintius* y otra para la identificación de los géneros afines a *Quintius* Stål.

En este artículo se emplean los siguientes acrónimos: MZUSP (Museu de Zoología, Universidade de São Paulo); IBUNAM (Colección Entomológica, Instituto de Biología, Universidad Nacional Autónoma de México); UNALM (Universidad Nacional Agraria, La Molina, Perú); y USNM (United States National Museum of Natural History, Washington, D.C.).

Clave para separar los géneros afines del complejo *Quintius*

- | | | |
|-----|---|---|
| 1. | Artejo antenal III de longitud igual o subigual al I, delgado; espiráculo abdominal circular..... | <i>Saguntus</i> Stål |
| 1'. | Artejo antenal III mucho más corto que el I, ensanchado o delgado..... | 2 |
| 2. | Espiráculo abdominal elíptico..... | 3 |
| 2'. | Espiráculo abdominal circular..... | <i>Stenoquintius</i> Brailovsky y Barrera |
| 3. | Callo pronotal transversalmente elevado y uniformemente tuberculado; tubérculo postocular moderadamente protuberante; fémur posterior del macho más corto que la tibia posterior; fémur posterior de ambos sexos no conspicuamente ensanchados y solo ventralmente armado con una pequeña espina subapical..... | <i>Nectoquintius</i> Brailovsky y Barrera |
| 3'. | Callo pronotal plano o ligeramente convexo y siempre liso, y desprovisto de tubérculos; tubérculo postocular indistinto, formando una suave curva con el ojo; fémur posterior del macho mas largo que la tibia posterior; fémur posterior de ambos sexos ensanchados y ventralmente armados con una o dos hileras de espinas..... | 4 |
| 4. | Fémur anterior y medio de ambos sexos armados ventralmente; tibia posterior de la hembra inermes; tibia posterior del macho provisto de una larga espina cercana al tercio medio..... | <i>Quintius</i> Stål |
| 4'. | Fémur anterior y medio de ambos sexos inermes; tibia posterior de la hembra armada; tibia posterior del macho sin una larga espina cercana al tercio medio..... | <i>Neoquintius</i> Brailovsky y Barrera |

Descripciones***Neoquintius bolivianus* n. sp. (Figs. 1-2, 9-10, 15)***Holotipo macho.*

Coloración dorsal. Cabeza. Incluyendo los artejos antenales I a IV (ápice del IV negro) anaranjado castaño pálido, con región postocular, y cuello negros. *Pronoto.* Anaranjado castaño pálido con puntos pardo rojizo y márgenes posterolaterales y posterior amarillo obscuro. *Escutelo.* Pardo rojizo brillante con márgenes laterales y ápice anaranjado castaño pálido. *Hemielitro. Clavus* pardo rojizo mate con la vena claval amarillo obscuro; *corium* pardo rojizo mate, con los márgenes costal y apical y las venas amarillo obscuro; membrana hemielitral pardo claro y con el ángulo basal pardo obscuro. *Abdomen.* Conexivo amarillo obscuro y con el tercio posterior del VII pardo obscuro; segmentos dorsales II a VI pardo claro y con una franja longitudinal media e irregular amarilla y el VII amarillo y con los márgenes laterales en su tercio anterior pardo claro. *Coloración ventral. Cabeza.* Amarillo pálido; artejos rostrales I-IV anaranjado castaño (ápice del IV negro). *Tórax.* Prosternón negro con el borde anterior y posterior amarillos; propleura anaranjado castaño pálido y con el área de los acetábulos negro; mesosternón y metasternón amarillo pálido; mesopleura anaranjado castaño obscuro; metapleura anaranjado castaño y con el margen posterior mayormente amarillo pálido; acetábulo medio y posterior y el lóbulo anterior y posterior del peritremio osteolar amarillo pálido. *Patas.* Pata anterior y media amarillo obscuro; pata posterior con las coxas, trocánteres, tibias y tarsos amarillos y con

reflejos anaranjado castaño y el fémur tricolor, con la mitad basal amarillo pálido y la mitad posterior anaranjado castaño pálido con los márgenes anterior y posterior negros. *Abdomen.* Esternitos amarillo obscuro; cápsula genital anaranjado castaño obscuro. *Estructura. Cabeza.* Rostro alcanzando tercio medio del mesosternón. *Pronoto.* Ángulos frontales ligeramente expuestos y redondeados; ángulos humerales ligeramente agudos y salientes; bordes anterolaterales, posterolaterales y los bordes anterior y posterior lisos. *Patas.* Fémur anterior y medio inermes; fémur posterior dilatado, robusto y armado ventralmente con una doble hilera de espinas; tibias anterior y media inermes y surcadas; tibia posterior algo curva, surcada y armada con una serie de espinas que corren a lo largo del tercio posterior de la cara interna. *Abdomen.* Conexivo elevado sobre el *tergum* y con el borde posterior inermes. *Pigóforo.* Borde posteroventral con una amplia lengüeta central dirigida hacia afuera y con los ángulos laterales redondeados y suavemente convexos (Figs. 1-2).

Parámero. Figuras 9-10.

Hembra. Coloración y *habitus* semejante al holotipo macho. *Abdomen.* Segmentos conexivales VIII y IX negros y con el ángulo anterior amarillo obscuro; esternito VII anaranjado castaño obscuro, y con los márgenes posterior y pleural amarillo obscuro; segmentos dorsales VIII y IX anaranjado castaño obscuro; placas genitales anaranjado castaño obscuro.

Variación. 1. Artejos antenales II a IV anaranjado pálido. 2. Puntos del disco escutelar pardo rojizo.

Medidas. Primero el macho después la hembra. *Cabeza.* Longitud total: 1.44, 1.92; anchura a través de los ojos: 2.24, 2.44; distancia interocular: 1.18, 1.24; distancia

interocelar: 0.50, 0.58; distancia preocular: 1.06, 1.28; longitud total de los artejos antenales: I, 3.28, 3.44; II, 2.84, 2.92; III, 1.72, 1.68; IV, 5.00, 4.88. *Pronoto*. Longitud total: 2.92, 3.44; anchura máxima a través de los ángulos humerales: 4.48, 5.16. *Escutelo*. Longitud: 1.84, 2.04; anchura: 1.92, 2.20. Longitud total del cuerpo: 13.95, 15.15.

Material tipo. *Holotipo*: macho. BOLIVIA. REGIÓN CHAPARE, Departamento Cochabamba, 400 m, 1-IX-1951, Dirings (MZUSP). *Paratipos*. BOLIVIA. REGIÓN CHAPARE. 3 hembras, Departamento Cochabamba, 400 m, 6.XI.1949 y 15.XI.1951, Dirings (MZUSP, IBUNAM).

Etimología. El nombre específico hace referencia a su distribución en Bolivia.

Comentarios taxonómicos

Especie cercana a *N. scenicum* Brailovsky y Barrera (1986), ambas poseen el fémur posterior tricolor, con la mitad basal amarilla y el resto negro y con un amplio anillo central anaranjado oscuro. En *N. scenicum* el margen apical del *corium* y cercano al ángulo apical posee una mancha amarilla (ausente en *N. bolivianus*), la mesopleura muestra una franja longitudinal negra que corre por encima de los acetábulos (ausente en *N. bolivianus*), y los ángulos humerales son redondeados y no expuestos, mientras que en *N. bolivianus* son agudos y salientes (Fig. 15).

Neoquintius chaparensis n. sp. (Figs. 3-4, 12-13)

Holotipo macho.

Coloración dorsal. *Cabeza*. Incluyendo artejos antenales I a IV anaranjado castaño brillante, con región postocular y cuello negros. *Pronoto*. Anaranjado castaño con los puntos pardo rojizo y los bordes anterior, posterior y posterolaterales anaranjado oscuro; espina de los ángulos humerales negra. *Escutelo*. Pardo rojizo brillante y con márgenes laterales y ápice anaranjado amarillento. *Hemielitro*. *Clavus* pardo rojizo mate con franja longitudinal amarilla situada por encima de la vena claval; *corium* pardo rojizo mate con los bordes costal y apical y las venas amarillo oscuro; membrana hemielitral pardo oscuro. *Abdomen*. Segmentos conexivales III a VI amarillos y el VII pardo rojizo; segmentos dorsales negros y con las áreas cicatriciales IV-V y V-VI amarillas. *Coloración ventral*. *Cabeza*. Incluyendo los artejos rostrales (ápice del IV negro) anaranjado castaño brillante. *Tórax*. Prosternón pardo oscuro; mesosternón y metasternón pardo oscuro y con una franja longitudinal media amarillo oscuro; propleura anaranjado castaño con los puntos y el área anexa

a los acetábulos pardo rojizo; mesopleura y metapleura anaranjado castaño brillante, con los puntos y el margen superior de la mesopleura pardo rojizo; lóbulos anterior y posterior del peritremo osteolar amarillo oscuro. *Patas*. Pata anterior y media anaranjado castaño brillante; pata posterior con coxa anaranjado brillante y la cara externa mayormente negra; trocánter amarillo; fémur anaranjado oscuro con los gránulos y las espinas ventrales pardo rojizo; tibia y tarsos amarillo oscuro. *Abdomen*. Esternitos anaranjado oscuro con el margen pleural amarillo y el margen posterior del VII negro; pigoforo anaranjado oscuro, con una mancha central y los márgenes laterales pardo rojizo. *Estructura*. *Cabeza*. Rostro alcanzando tercio medio del mesosternón. *Pronoto*. Ángulos frontales ligeramente expuestos y redondeados; ángulos humerales conspicuamente desarrollados en una espina larga y aguda, dirigida hacia fuera y ligeramente hacia delante (Fig. 13). *Patas* y abdomen semejantes a *N. bolivianus*. *Pigóforo*. Borde posteroventral con una lengüeta mesial orientada hacia fuera (Figs. 3-4). *Parámero*. Figura 12.

Hembra. Desconocida.

Medidas. Macho. *Cabeza*. Longitud total 1.68; anchura a través de los ojos: 2.24; distancia interocular: 1.22; distancia interocelar: 0.52; distancia preocular: 1.28; longitud de los artejos antenales: I, 3.00; II, 2.80; III, 1.60; IV, 4.36. *Pronoto*. Longitud total: 3.20; anchura máxima a través de los ángulos humerales: 5.20. *Escutelo*. Longitud: 1.92; anchura: 2.16. Longitud total del cuerpo: 14.42.

Material tipo. *Holotipo*: macho. BOLIVIA. REGIÓN CHAPARE, Departamento Cochabamba, 400 m, 10.V.1949, Dirings (MZUSP).

Etimología. Nombre específico alusivo a su distribución en la Región Chapare de Bolivia.

Comentarios taxonómicos

Esta especie se reconoce por tener los ángulos humerales del pronoto proyectados en una larga y aguda espina, dirigida hacia fuera y algo hacia delante (Fig. 13), y los fémures posteriores unicolor, de un tinte anaranjado oscuro. En *N. araguacitus* Brailovsky y Barrera (1986) los fémures posteriores son enteramente amarillo o anaranjado pálido y los ángulos humerales obtusos. En *N. bolivianus* descrito en párrafos anteriores y en *N. scenicum* Brailovsky y Barrera (1986) los fémures posteriores son tricolores.

Neoquintius panamensis n. sp. (Figs. 5-7)

Holotipo macho.

Coloración dorsal. *Cabeza*. Incluyendo los artejos

antenas I a IV amarillo anaranjado y con la región postocular y el cuello negros. *Pronoto*. Anaranjado castaño oscuro con los puntos pardo rojizo, ángulos humerales negros y bordes anterior, posterior y posterolaterales amarillo oscuro. *Escutelo*. Pardo rojizo con márgenes laterales y ápice amarillos. *Hemielitro*. *Clavus* pardo rojizo mate, con franja longitudinal amarilla que corre a lo largo de la vena claval; *corium* pardo rojizo mate con el margen costal y apical, las venas y una mancha irregular por encima del margen apical amarillo; membrana hemielitral pardo oscuro. *Abdomen*. Segmentos conexivales II a VI anaranjados con las uniones intersegmentales pardo rojizo y el VII pardo rojizo y con el ángulo anterior amarillo; segmentos dorsales pardos con las cicatrices odoríferas IV-V y V-VI amarillas. *Coloración ventral*. *Cabeza*. Incluyendo los artejos rostrales anaranjado castaño (ápice del IV negro). *Tórax*. Prosternón con el borde anterior y posterior amarillos; mesosternón negro y con franja longitudinal media amarilla; metasternón pardo oscuro y con una mancha mesial anaranjado oscuro; acetábulos pardo anaranjado oscuro con puntos pardo rojizo; propleura amarillo sucio y con puntos pardo rojizo; mesopleura anaranjado oscuro con el margen superior mayormente negro; metapleura incluyendo margen posterior anaranjado oscuro; peritremos osteolares amarillos. *Patas*. Patas anterior y media anaranjado castaño brillante, excepto coxas mayormente negras; pata posterior con coxas negras, trocánter amarillo oscuro y con mancha discoidal apical negra, fémur anaranjado oscuro y tibias y tarsos amarillos. *Abdomen*. Esternitos abdominales III a VI anaranjado oscuro con margen pleural amarillo y VII anaranjado oscuro con margen posterior negro y margen pleural amarillo sucio; pigóforo anaranjado oscuro. *Estructura*. *Cabeza*. Rostro alcanzando tercio medio del mesosternón. *Pronoto*. Ángulos frontales ligeramente expuestos y redondeados; ángulos humerales conspicuamente largos, agudos y dirigidos hacia fuera y algo hacia atrás. *Patas*. Similares a las descritas para *N. bolivianus*. *Abdomen*. Connexivo elevado sobre el *tergum* y con borde posterior inerme. *Pigóforo*. Borde posteroventral con amplia lengüeta mesial, dirigida hacia fuera y con ángulos laterales redondeados (Figs. 5-6). *Parámero*. Figura 7. *Hembra*. *Coloración y habitus* semejante al holotipo macho. *Patas*. Coxas anteriores y medias amarillas. *Abdomen*. Segmentos conexivales VII a IX anaranjado oscuro con borde posterior pardo; segmentos dorsales VIII y IX pardo rojizo; placas genitales anaranjado oscuro; esternitos III a VII anaranjado oscuro y con margen pleural amarillo. *Medidas*. Primero el macho después la hembra. *Cabeza*. Longitud total: 1.92, 1.90; anchura a través de los ojos: 2.48, 2.52; distancia interocular: 1.32, 1.46; distancia

interocular: 0.54, 0.56; distancia preocular: 1.20, 1.40; longitud total de los artejos antenales: I, 3.32, 3.44; II, 3.08, 3.08; III, 1.60, 1.60; IV, 5.08, ausente. *Pronoto*. Longitud total: 3.44, 3.68; anchura máxima a través de los ángulos humerales: 6.04, 6.52. *Escutelo*. Longitud: 1.92, 2.08; anchura: 2.20, 2.52. Longitud total del cuerpo: 15.47, 15.71.

Material tipo. *Holotipo*: macho. PANAMÁ. Gamboa, 17-25.VIII.1986, C. Riley Nelson (Malaise trap) (UNAM). *Paratipo*. PANAMÁ. 1 hembra, Pecora, 6.II.1945, H. H. Stage (USNM).

Etimología. El nombre específico se refiere a su distribución en Panamá.

Comentarios taxonómicos

Al igual que *N. chaparensis* descrito de Bolivia tiene los fémures unicolores y los ángulos humerales del pronoto desarrollados en una larga y aguda espina dirigida hacia afuera que en *N. chaparensis* se curva hacia afuera y un poco hacia delante (Fig. 13) y en *N. panamensis* hacia afuera y atrás.

El *corium* de *N. panamensis* posee una mancha alargada e irregular de color amarillo sobre el margen apical, ausente en *N. chaparensis*.

Neoquintius peruvianus n. sp. (Figs. 8, 11, 14)

Holotipo macho.

Coloración dorsal. *Cabeza*. Amarilla con reflejos anaranjado castaño y con región postocular y cuello negros; artejo antenal I amarillo y artejos II a IV anaranjados. *Pronoto*. Amarillo anaranjado oscuro con puntos pardo rojizo y collar, ángulos frontales y bordes posterior y posterolaterales amarillo más pálidos. *Escutelo*. Anaranjado castaño, con márgenes laterales y ápice amarillos. *Hemielitro*. *Clavus* pardo rojizo mate con franja longitudinal amarilla que corre a lo largo de la vena claval; *corium* pardo rojizo mate con margen costal y apical y venas amarillas; membrana hemielitral pardo oscuro. *Abdomen*. Segmentos conexivales III a VI amarillos y VII pardo oscuro con borde anterior amarillo; segmentos dorsales anaranjado castaño pálido con áreas cicatriciales IV-V y V-VI amarillas. *Coloración ventral*. *Cabeza*. Incluyendo los artejos rostrales I-IV (ápice del IV negro) amarillos y con reflejos anaranjado castaño. *Tórax*. Prosternón negro y con margen posterior amarillo; mesosternón, metasternón, lóbulos anterior y posterior del peritremo osteolar y acetábulos de los tres pares de patas amarillo pálido; propleura amarillo oscuro con puntos pardo rojizo y una franja negra que corre por encima de los acetábulos; mesopleura amarillo oscuro con puntos

pardo rojizo; metapleura anaranjado castaño brillante y con margen posterior amarillo pálido. *Patas*. Patas anterior y media con coxas y trocanteres amarillo pálido y resto amarillo oscuro; pata posterior con coxas, trocanteres, tibias y tarsos amarillo oscuro y fémur tricolor, con la mitad basal anaranjado castaño brillante y mitad apical negra y con un anillo central ensanchado e incompleto de color anaranjado castaño mate. *Abdomen*. Esternitos III a VI amarillo oscuro con reflejos irregulares pardos y VII amarillo oscuro con el margen posterior y una mancha cercana a la línea media pardo anaranjada; pigóforo anaranjado castaño oscuro con reflejos pardo anaranjado. *Estructura*. *Cabeza*. Rostro alcanzando el tercio medio del mesosternón. *Pronoto*. Ángulos frontales ligeramente expuestos y redondeados; ángulos humerales truncados y no expuestos (Fig. 14). *Patas*, abdomen y pigóforo similares a lo descrito para *N. bolivianus*. *Parámero*. Figuras 8, 11. *Hembra*. Se desconoce. *Medidas*. *Macho*. *Cabeza*. Longitud total: 1.60; anchura a través de los ojos: 2.08; distancia interocular: 1.02; distancia

interocular: 0.42; distancia preocular: 1.02; longitud total de los artejos antenales: I, 2.98; II, 2.62; III, 1.64; IV, 4.04. *Pronoto*. Longitud total: 2.58; anchura máxima a través de los ángulos humerales: 3.92. *Escutelo*. Longitud: 1.62; anchura: 1.80. Longitud total del cuerpo: 12.50. *Material tipo*. *Holotipo*: macho. PERÚ. San Martín Tarapoto, río Shilcayo, 26.X.2000, S. Schutler (UNALM). *Etimología*. El nombre específico hace referencia a su distribución en Perú.

Comentarios taxonómicos

Neoquintius peruvianus al igual que *N. bolivianus* y *N. chaparensis* carecen de una mancha amarilla que corre sobre el margen apical del *corium* y que esta presente en *N. panamensis*. En *N. peruvianus* y *N. bolivianus* el fémur posterior es tricolor mientras que en *N. chaparensis* unicolor. Los ángulos humerales del pronoto de *N. bolivianus* están ligeramente expuestos y son subagudos (Fig. 15) y en *N. peruvianus* son truncados y no expuestos (Fig. 14).

Clave para separar las especies de *Neoquintius*

- 1. Mancha amarilla sobre el margen apical del *corium* ausente.....2
- 1'. Mancha amarilla sobre el margen apical del *corium* presente.....4
- 2. Fémur posterior unicolor; ángulos humerales del pronoto proyectados en una larga y aguda espina dirigida hacia fuera y ligeramente hacia delante (Fig. 13).....*N. chaparensis* n. sp.
- 2'. Fémur posterior tricolor; ángulos humerales del pronoto subagudos o truncados, y nunca proyectados en una espina larga y aguda (Figs. 14-15).....3
- 3. Ángulos humerales del pronoto truncados y no expuestos; mitad apical del fémur posterior negro y con un anillo mesal incompleto anaranjado oscuro.....*N. peruvianus* n. sp.
- 3'. Ángulos humerales del pronoto subagudos y ligeramente expuestos (Fig. 15); mitad apical del fémur posterior anaranjado castaño pálido y con el margen anterior y posterior negros.....*N. bolivianus* n. sp.
- 4. Fémur posterior unicolor.....*N. araguacitus* Brailovsky y Barrera
- 4'. Fémur posterior tricolor.....5
- 5. Ángulos humerales del pronoto proyectados en una larga y aguda espina dirigida hacia afuera y un poco hacia atrás.....*N. panamensis* n. sp.
- 5'. Ángulos humerales del pronoto redondeados y no expuestos.....*N. scenicum* Brailovsky y Barrera

Agradecimientos

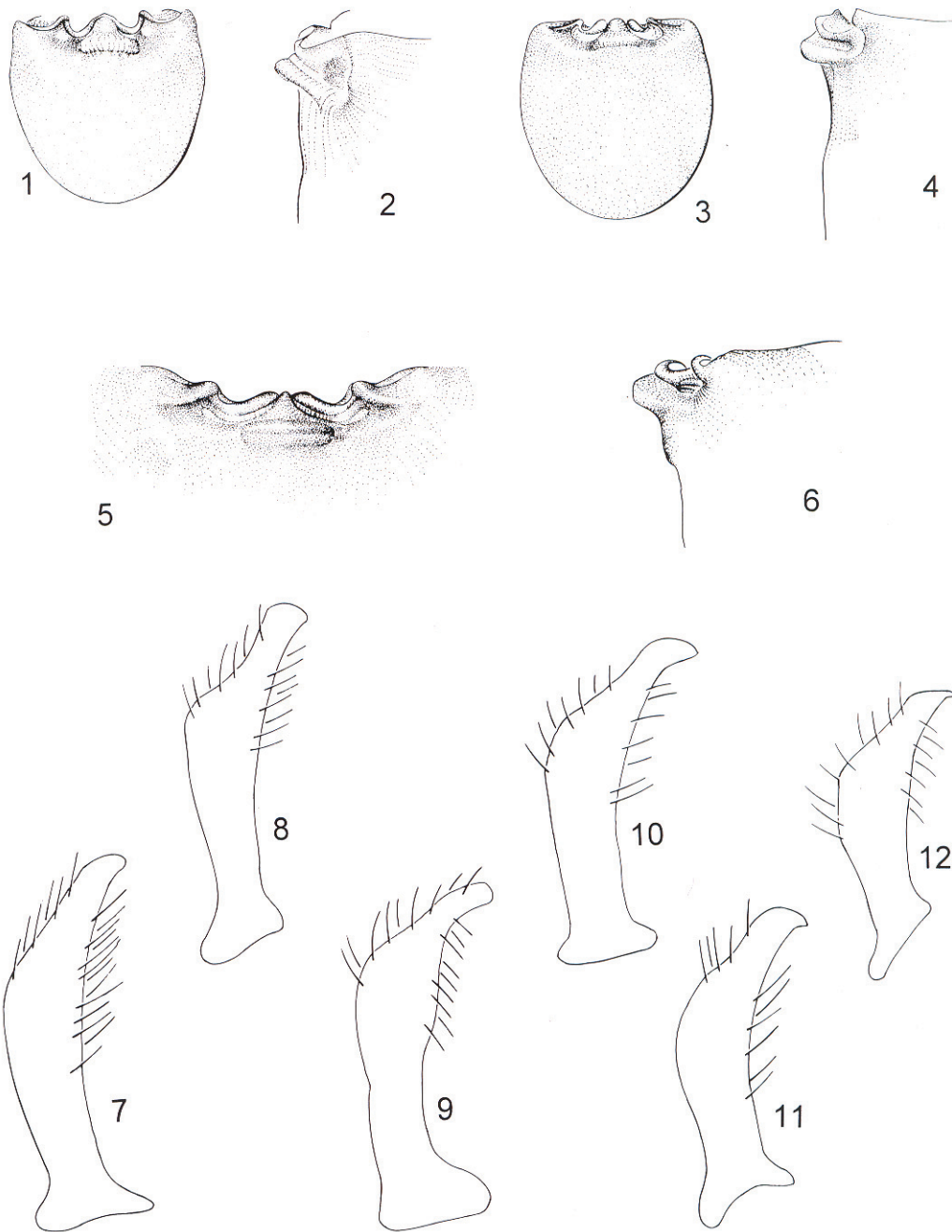
A los siguientes colegas e instituciones por haber facilitado en préstamo gran parte del material aquí estudiado: Sonia Casari (MZUSP), Clorinda Vergara (UNALM) y Thomas J. Henry (USNM). A Luis García Prieto (UNAM), por el apoyo en computación y a Elvia Esparza (UNAM) y Albino Luna (UNAM), por los dibujos en vista dorsal de las especies estudiadas. Especial agradecimiento a los arbitros anónimos por el tiempo empleado para mejorar el texto.

Literatura citada

Brailovsky, H., y E. Barrera. 1986 (1985). El género *Quintius* Stål con descripción de un subgénero nuevo y tres especies nuevas (Hemiptera-Heteroptera-Coreidae-Nematopodini). Anales del Instituto de Biología, Universidad Nacional Autónoma de México, Serie Zoología 56:437-452.

Brailovsky, H. y E. Barrera. 2002. New genera and new species of Neotropical Nematopodini (Hemiptera: Heteroptera: Coreidae: Coreinae). Pan-Pacific Entomologist 78:265-275.

O'Shea, R. 1980. A Generic Revision of the Nematopodini (Heteroptera: Coreidae: Coreinae). Studies on Neotropical Fauna and Environment 15:197-225.



Figuras 1-12. *Neoquintius* spp. 1-6. Pigóforo. 1-2, *N. bolivianus* n. sp. 1, vista caudal; 2, vista lateral. 3-4, *N. chaparensis* n. sp. 3, vista caudal; 4, vista lateral. 5-6, *N. panamensis* n. sp.; 5, vista caudal; 6, vista lateral; 7-12. Parámetro. 7, *N. panamensis* n. sp. 8-11, *N. peruvianus* n. sp. 9-10, *N. bolivianus* n. sp. 12, *N. chaparensis* n. sp.

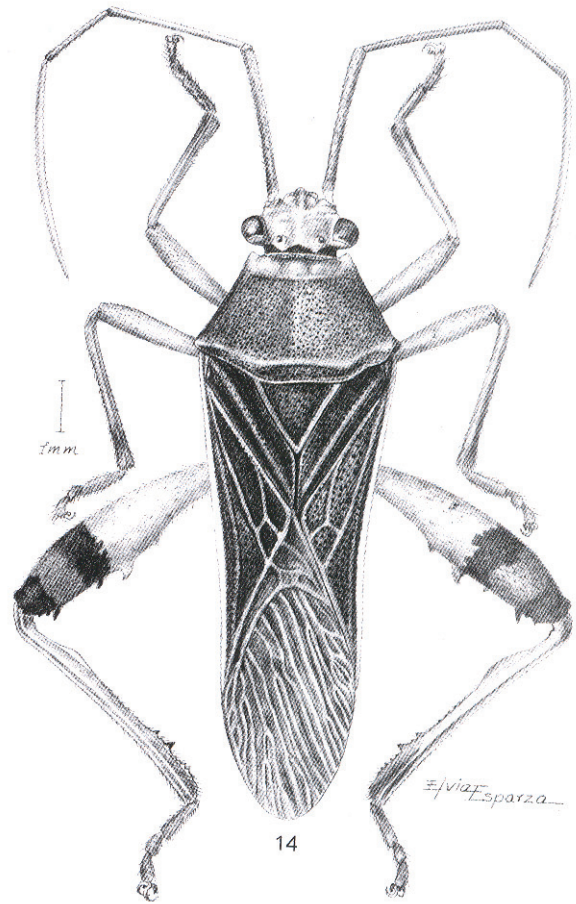
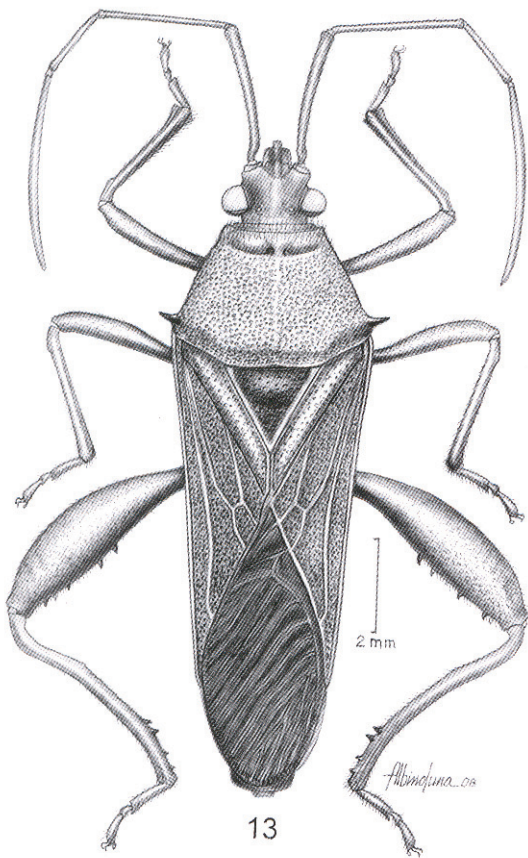


Figura 13. Vista dorsal de *Neoquintius chaparensis* n. sp.

Figura 14. Vista dorsal de *Neoquintius peruvianus* n. sp.

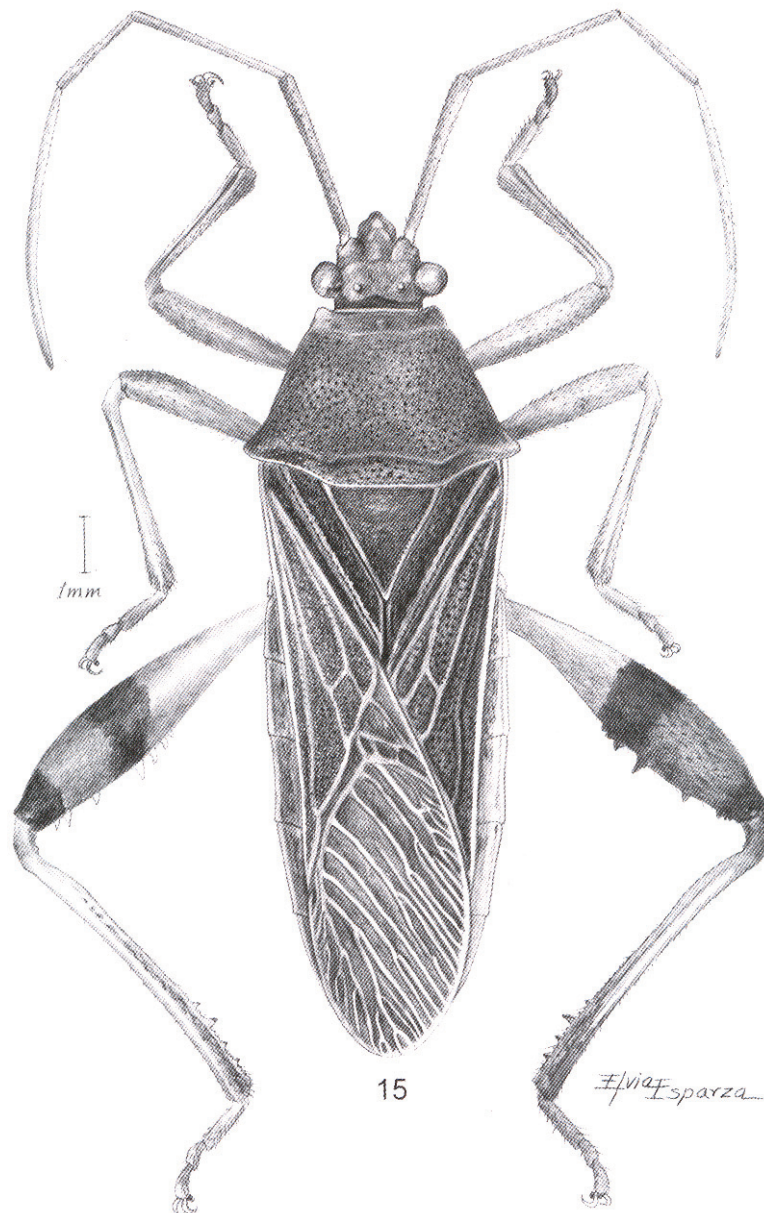


Figura 15. Vista dorsal de *Neoquintius bolivianus* n. sp.