

ESPECIES NUEVAS O CRITICAS DE LA PROVINCIA DE JUJUY. V.

UNA NUEVA ESPECIE DE CACTACEAS

POR ROBERTO KIESLING¹

ABSTRACT

A new species of Cactaceae: *Rebutia (Mediolobivia) gonjianii* from the Province of Jujuy, Argentine, is described.

El Sr. Barkev Gonjian, aficionado a las Cactáceas y por mucho tiempo Presidente del Círculo de Coleccionistas de Cactus y Crasas de la República Argentina, hace unos años encontró en la provincia de Jujuy, al oeste de Huacalera, una especie de *Cactaceae* cuya identidad no pudimos determinar. En enero de este año volvió al mismo lugar y esta vez pudo coleccionar ejemplares con frutos y semillas, y unas flores ya secas pero bien conservadas que pudimos estudiar. La excelente conservación de las flores secas, que estaban sobre frutos muy inmaduros, permitió su reconstrucción y análisis. Pocos días antes, quien escribe esto, con otras personas encontraron la misma especie, pero sólo ejemplares estériles, al oeste de Tilcara, en la misma provincia.

Agradezco al Sr. Gonjian el haber vuelto a un lugar de tan difícil acceso para buscar esta planta ante mi pedido, como también el haberme cedido esta nueva especie, que con toda justicia le dedico.

***Rebutia (Mediolobivia) gonjianii* nov. sp.**

Radix crassa, ramosa, gemifera. Caules simplices, vel basi ramosi, subargentei, cylindricei, 1-2 cm crassi, 7 cm longi. Areolae lineares, 1 mm longae; aculeis adpresis, basi bulbosis, marginalibus in 5-6 paribus dispositis, aculeis apicalibus una vel duis; mammillis ovatis 2 mm altis, 3 mm longis. Flores laterales, basales; pericarpello parce squamato; squamis pilosis;

¹ División de Plantas Vasculares, Museo de La Plata.

basi perianti squamato-circumcisa; tepalis exterioribus perigonii crassis, interioribus tenuibus. Stamina ∞ , *spiraliter disposita. Stylum cilindraceum, stigmatе 6 lobulato. Ovarium globosum* ± 6 mm *diametri. Fructus siccus transverse circumciscus; seminibus* ∞ , *castaneis, verrucosis, ± 1 mm diametri.*

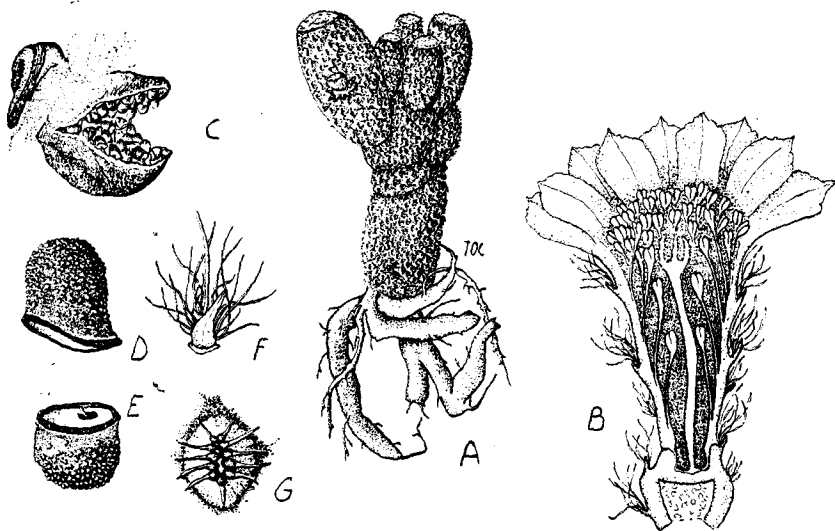


Fig 1. — *Rebuthia gonjianii* Kiesling : A, aspecto general de la planta, mostrando las raíces engrosadas ($\times 0,75$); B, corte longitudinal de la flor ($\times 3$); C, fruto abierto naturalmente, con semillas, el anillo de lanosidad blanca en la base del perianto, y arriba el perianto seco marchito ($\times 2,5$); D, semilla, vista lateral ($\times 13$); E, semilla, vista del estrofiolo, con restos de funículo ($\times 13$).

Holotypus: ARGENTINA. *Prov. de Jujuy*: Dpto. Tilcara, a cuatro horas a mula al oeste de Huacalera, leg. B. Gonjian 2, enero 1973 (LP).

Raíces bastante engrosadas, muy ramificadas, y a veces casi tan largas como la parte aérea, poco o nada suberificadas, con ramificaciones fibrosas donde llevan los pelos absorbentes. El geotropismo no siempre es negativo, ya que algunas ramificaciones son horizontales o hasta ascendentes, que al emerger producen nuevos talluelos (raíces gemíferas).

Tallos creciendo solitarios o en grupos, a veces bastante densos, debido a sus raíces gemíferas, su aparentemente fácil germinación y la ramificación abundante de los tallos muy adultos. Tallos más o menos cilíndricos, de unos 15-20 mm de diámetro y hasta 7 cm de largo, aunque generalmente menores. Aréolas elípticas, con unas 12 a 14 espinitas adpresas, pectinadas, 10 ó 12 dispuestas de a pares, y las otras en los extremos, de base bulbosa, color castaño oscuro y resto hialino; y tomento lanoso escaso y corto, dispuesto apretadamente entre las espinas. Las aréolas se

disponen en el ápice de los mamelones, los que se alinean espiraladamente, aunque en una zona limitada de un ejemplar los mamelones se presentaban algo unidos en costillas verticales. La altura de los mamelones es de unos 2 mm y su diámetro de 3 mm.

Flores situadas en aréolas inferiores de los tallos, solitarias, actinomorfas, de unos 2 cm de largo. Pericarpelo carnoso, con pocas escamas; éstas llevan un tomento blanco y pequeñas espinas hialinas, arqueadas o uncinadas, barbadas. En la zona límite del perianto seco con el fruto inmaduro, se nota una definida zona de abscisión, que coincide con un anillo completo de escamas con abundante lanosidad en sus axilas, y varias espinas hialinas. Unas pocas hileras de tépalos presentan transición de escamiformes, más o menos carnosos, a petaloideos, delgados, espatulados, acuminados, de color claro, hasta 1 cm de largo. Estambres dispuestos en una sola serie espiralada, que va de la base de los tépalos más internos a la parte superior de la cámara nectarial. Esta cámara es de unos 2-3 mm de largo. Estilo cilíndrico, que nace a unos 2 mm por encima de la cavidad del ovario, sin ninguna adherencia al tubo floral; es de unos 10 mm de largo, no sobrepasando los estambres, y termina en un estigma con 6 lóbulos obtusos, papilosos, de 1,5 mm de largo.

Ovario globoso, ∞ -seminado, de 3 mm de diámetro, algo deprimido en la parte superior, con funículos blancuzcos, delgados, que se unen de a dos o tres formando una placenta algo más gruesa, de disposición parietal.

Fruto esférico, seco al madurar, de 6-10 mm de diámetro, de dehiscencia transversal, tipo pixidio; superficie glabra, con unas pocas escamas mucronadas, algo carnosas, que llevan abundante lanosidad blanca en sus axilas.

Semillas de 1 mm de largo y algo menos de ancho, color castaño oscuro, con una cresta longitudinal central y varias otras, a veces no bien definidas, formadas por verrugas, y uniéndose en el ápice, el que así queda completamente verrucoso. Estrofiolo grande, abarcando todo un extremo de la semilla, bordeado por el tegumento externo que se hace más oscuro que en el resto de su superficie. El tegumento interno es delgado, traslúcido. El embrión, blanco, presenta el extremo radicular apenas insinuado como un ápice sumamente obtuso, y no se advirtieron los cotiledones.

Material estudiado: ARGENTINA. *Jujuy:* Dpto. Tilcara, a cuatro horas a mula al oeste de Huacalera, leg. B. Gonjian 2, enero 1973 (Holotypus, LP); *id.* Cumbres al oeste de Tilcara, \pm 3.500 m s.m., leg. R. Kiesling 334 cum O. Ferrari, W. Rausch et E. Zecher (material estéril, LP).

Distribución geográfica: Pcia. de Jujuy, en cerros de más de 3.000 m s.m., cerca de las cimas, al oeste de la Quebrada de Humahuaca, desde Huacalera al norte hasta Purmamarca en el sur (esta última localidad según comunicación verbal de W. Rausch). Crece en grietas de rocas,

entre vegetación herbácea, en ambiente bastante húmedo en verano por las nubes que llegan del este.

Observación: De acuerdo con el sistema de Backeberg debería incluirse esta especie en el género *Mediolobivia* Back., siendo afín a las especies de la serie *Conoideae* Back. (*M. conoidea* (Wessn.) Krainz y *M. schmiedchenianna* (Köhl.) Krainz, y variedades).

BIBLIOGRAFIA

- BACKEBERG, C. *Die Cactaceae*, 3. Jena 1959.
BUXBAUM, F. *Morphology of Cacti*. Pasadena 1950.
FONT QUER, P. *Diccionario de Botánica*. Barcelona 1953.